

GAS P190/M CE-LX - GAS P250/M CE-LX - GAS P300/M CE-LX

Brûleurs GAZ deux flammes progressifs (hi-low flame) ou modulant (PID fully modulating) avec l'addition du système optionnel kit modulation et sonde.

Ils sont composés par: ventilateur à haute pressurisation et tête de combustion avec régulation à haut rendement et stabilité élevée de flamme.

Equipé en série avec la sonde UV et flamme de la veilleuse.

Dimensions compactes et disposition rationalisée des composants avec de l'accessibilité facilitée pour les opérations de réglage et service.

Rampe gaz complètement assemblée et testée; complète de soupape de travail avec régulation, soupape de sécurité, pressostat GAZ de minimum et filtre gaz.

Complets de flangia et garniture pour la fixation au générateur.

Également disponible en versions spéciales avec ONDULEUR et Coffrets de sécurité ÉLECTRONIQUE.

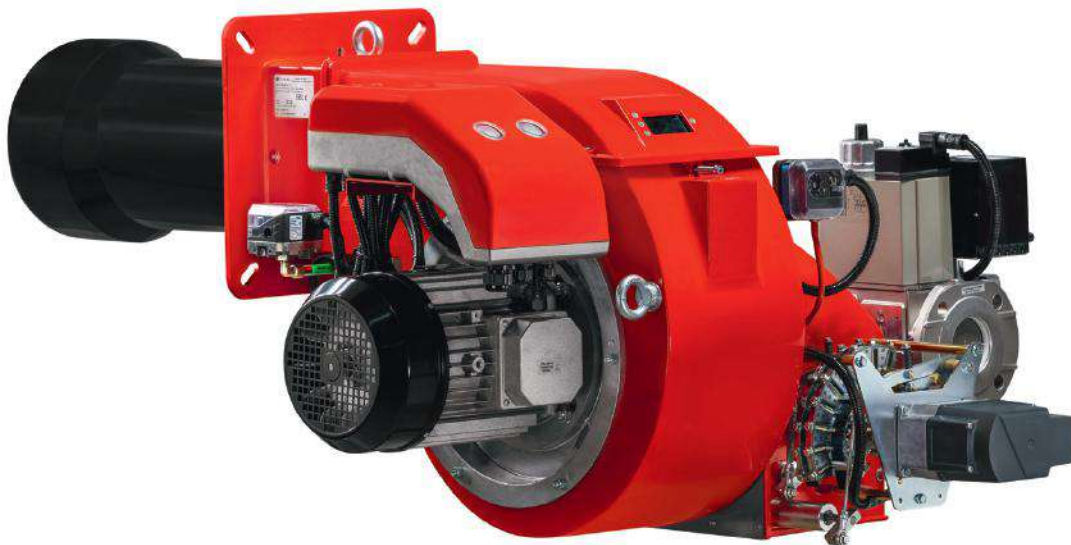


Fig. 1 GAS P250/M CE-LX



Fig. 2 GAS P250/M CE-LX

DONNÉES TECHNIQUES GAS P190/M CE-LX - GAS P250/M CE-LX - GAS P300/M CE-LX

MODÈLE		GAS P190/M CE-LX	GAS P250/M CE-LX	GAS P300/M CE-LX
Puissance thermique min. 1 ^o étage / min. 2 ^o étage - max. 2 ^o étage *	[Mcal/h]	300/900-1900	400/1000-2500	483/1204-3000
Puissance thermique min. 1 ^o étage / min. 2 ^o étage - max. 2 ^o étage *	[kW]	349/1046-2209	465/1163-2907	562/1400-3488
Débit G20 (MÉTHANE) min. 1 ^o étage / min. 2 ^o étage - max. 2 ^o étage *	[Nm ³ /h]	35/105-222	47/117-292	47/140-351
Combustible: GAZ NATUREL (second famille)				
Catégorie combustible:		I2R,I2H,I2L,I2E,I2E+,I2Er,I2ELL,I2E(R)		
NOx **	[mg/kWh]	< 80: classe 3 (EN 676)		
Fonctionnement au service intermittent (min. 1 arrêt chaque 24 heures) 2 étage progressif ou modulant				
Conditions milieu permis en exercice / stockage:		-15... +40°C / -20... +70°C, humidité rel. max. 80%		
Max. température air comburant	[°C]	60	60	60
Pression minimum rampe gaz D2" - FS50 MÉTHANE ***	[mbar]	86.7	150.2	224.5
Pression minimum rampe gaz DN65-FS65 MÉTHANE ***	[mbar]	51	88	129.3
Pression minimum rampe gaz DN80-FS80 MÉTHANE ***	[mbar]	38	66	96
Pression minimum rampe gaz DN100-FS100 MÉTHANE ***	[mbar]	28	48	66.6
Pression maxime entrée vannes (Pe. max)	[mbar]	500	500	500
Puissance électrique nominal	[kW]	4.5	6	8
Moteur ventilateur	[kW]	4	5.5	7.5
Absorption nominal puissances	[A]	8.6	12.3	15.8
Absorption nominales auxiliaires	[A]	0.5	0.5	0.6
Alimentation électrique:		3~400V, 1/N~230V-50Hz		
Degré de protection électrique:		IP 40	IP 40	IP 40
Bruit ***** min. - max.	[dB(A)]	79-82	79-82	81-85
Poids brûleur	[kg]	128	120	122

* Conditions de référence: Température milieu 20°C - Pression barométriques 1013 mbar - Altitude 0 m s.n.m.

** Pour parvenir à faibles émissions de NOx comme indiqué, le brûleur doit être combinée avec des chaudières adaptées à cet effet: chaudières trois fumées, à condensation et à tout le générateur de gaz d'échappement directement avec une charge thermique n'est pas supérieur à 1,1 MW/m³.

*** Pression moindre d'alimentation du gaz à la rampe pour obtenir la maxime puissance du brûleur étant donné la contre pression en chambre de combustion à la valeur 0 (zéro).

***** Pression sonore déterminée en laboratoire combustion, avec brûleur en marche sur chaudière de preuve à 1m de distance (UNI EN ISO 3746).

CHAMP DE TRAVAIL GAS P190/M CE-LX - GAS P250/M CE-LX - GAS P300/M CE-LX

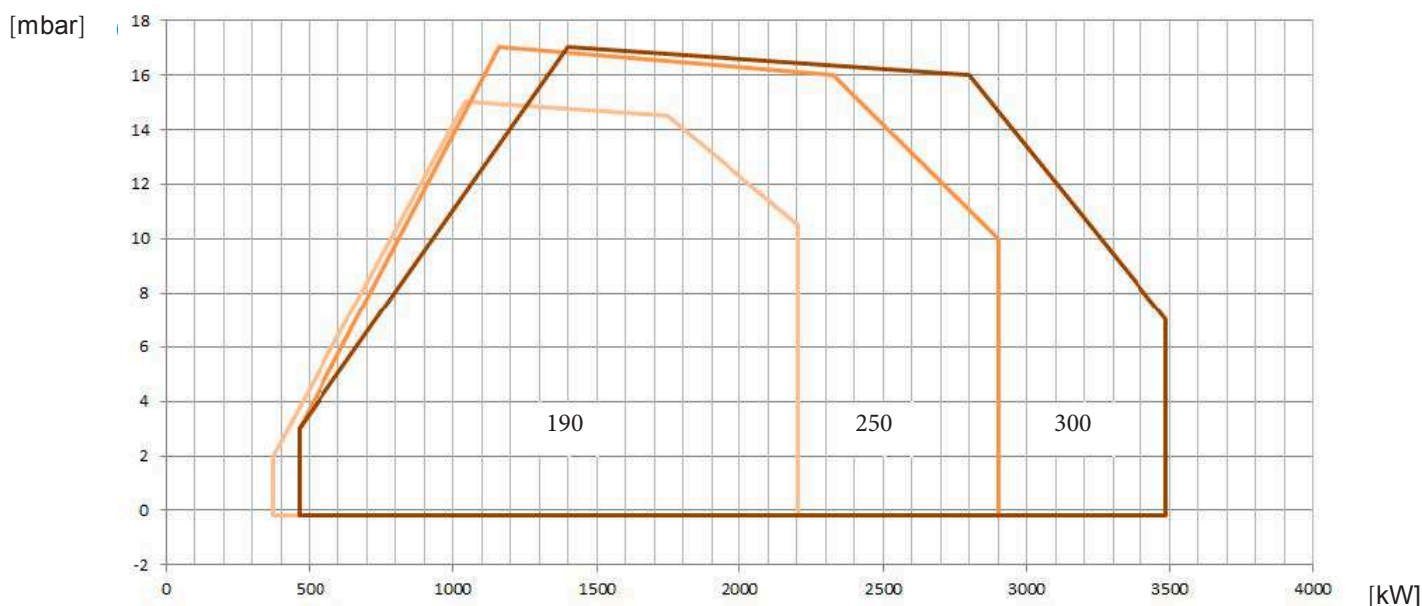
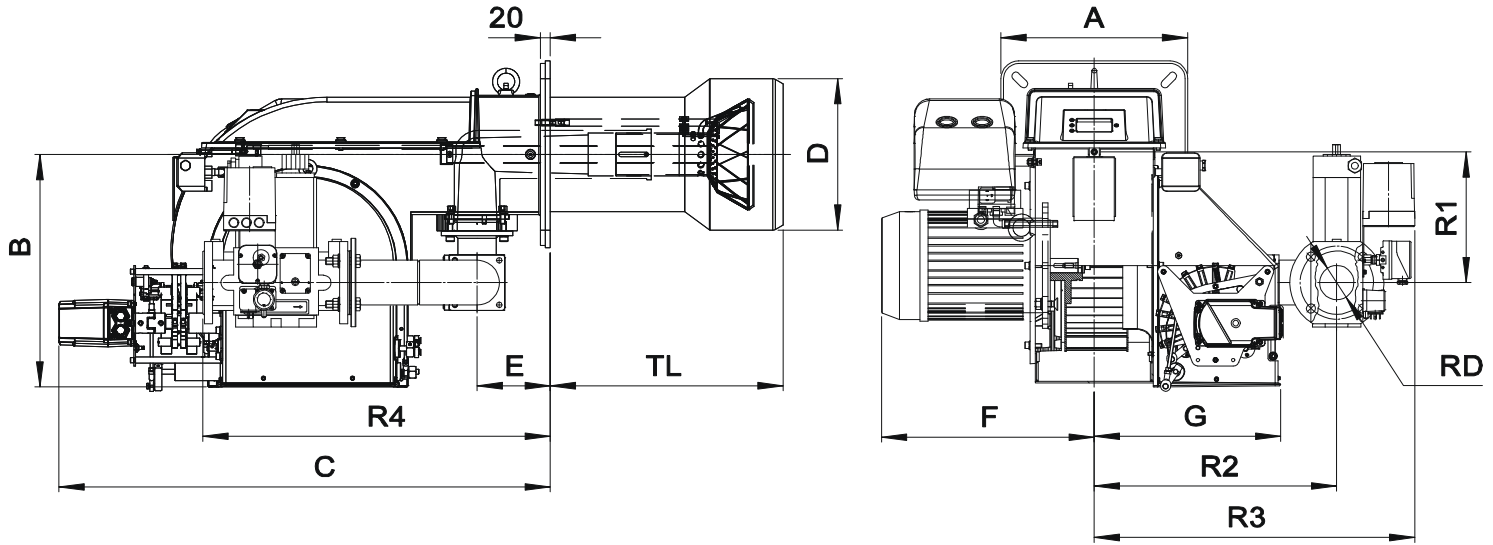
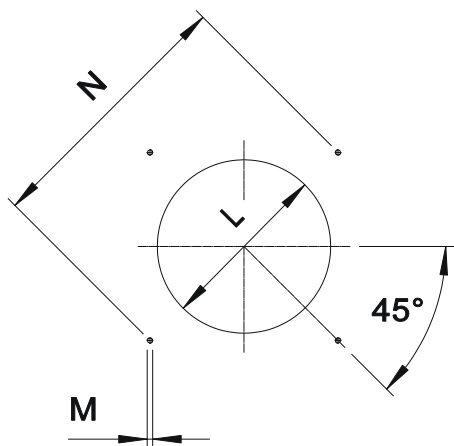


Fig. 3 X = Puissance Y = Pression en chambre de combustion

Les courbes et performances sont obtenus sur des chaudières d'essai qui sont conformes à EN267 et sont indicatives des accouplements brûleur-chaudière. Pour le bon fonctionnement du brûleur, la taille de la chambre de combustion doit être conforme aux réglementations locales. En cas de non-respect s'il vous plaît consulter le fabricant.


Fig. 4 Dimensions GAS P190/M CE-LX - GAS P250/M CE-LX - GAS P300/M CE-LX

MODÈLE	A	B	C	D	E	F	G	R1	R2	R3	R4	RD	Poids rampe gaz
GAS P190/MCE - D2" FS50	360	453	974	265	145	422	363	254	509	672	504	Rp 2	22 kg
GAS P190/MCE - DN65 FS65	360	453	974	265	145	422	363	254	480	634	688	DN65	37 kg
GAS P190/MCE - DN80 FS80	360	453	974	265	145	422	363	254	480	647	708	DN80	47 kg
GAS P190/MCE - DN100 FS100	360	453	974	265	145	422	363	254	480	654	748	DN100	57 kg
GAS P250/MCE - D2" FS50	360	453	974	265	145	422	363	254	509	672	504	Rp 2	22 kg
GAS P250/MCE - DN65 FS65	360	453	974	265	145	422	363	254	480	634	688	DN65	37 kg
GAS P250/MCE - DN80 FS80	360	453	974	265	145	422	363	254	480	647	708	DN80	47 kg
GAS P250/MCE - DN100 FS100	360	453	974	265	145	422	363	254	480	654	748	DN100	57 kg
GAS P300/MCE - D2" FS50	360	469	974	300	145	422	369	254	509	672	504	Rp 2	22 kg
GAS P300/MCE - DN65 FS65	360	469	974	300	145	422	369	254	480	634	688	DN65	37 kg
GAS P300/MCE - DN80 FS80	360	469	974	300	145	422	369	254	480	647	708	DN80	47 kg
GAS P300/MCE - DN100 FS100	360	469	974	300	145	422	369	254	480	654	748	DN100	57 kg



* Dimension conseillée d'assemblage entre brûleur et générateur.

Fig. 5 Plaque porte-brûleur

MODÈLE		L min	L *	L max	M	N min	N *	N max
GAS P190/M CE-LX	mm	280	280	320	M14	396	424	438
GAS P250/M CE-LX	mm	280	280	320	M14	396	424	438
GAS P300/M CE-LX	mm	310	310	320	M14	396	424	438

LONGUEUR DE LA BUSE

La longueur de la buse doit être conforme aux indications du fabricant de la chaudière et, dans tous les cas, supérieure à l'épaisseur de la porte de la chaudière réfractaire compris.

Pour les chaudières à chambre à inversion de flamme ou avec circulation de fumées à l'avant, il est impératif d'isoler l'espace entre la buse et le réfractaire de la chaudière avec une protection réfractaire. Cette protection ne doit pas gêner l'extraction de la buse.

MODÈLE		TL **
GAS P190/M CE-LX	mm	481
GAS P250/M CE-LX	mm	481
GAS P300/M CE-LX	mm	491

** Pour le choix de la longueur de la buse, veuillez contacter nos bureaux techniques et commerciaux.

DESCRIPTION SIGNAUX DU BRÛLEUR

La figure suivante montre tous les signaux du brûleur:

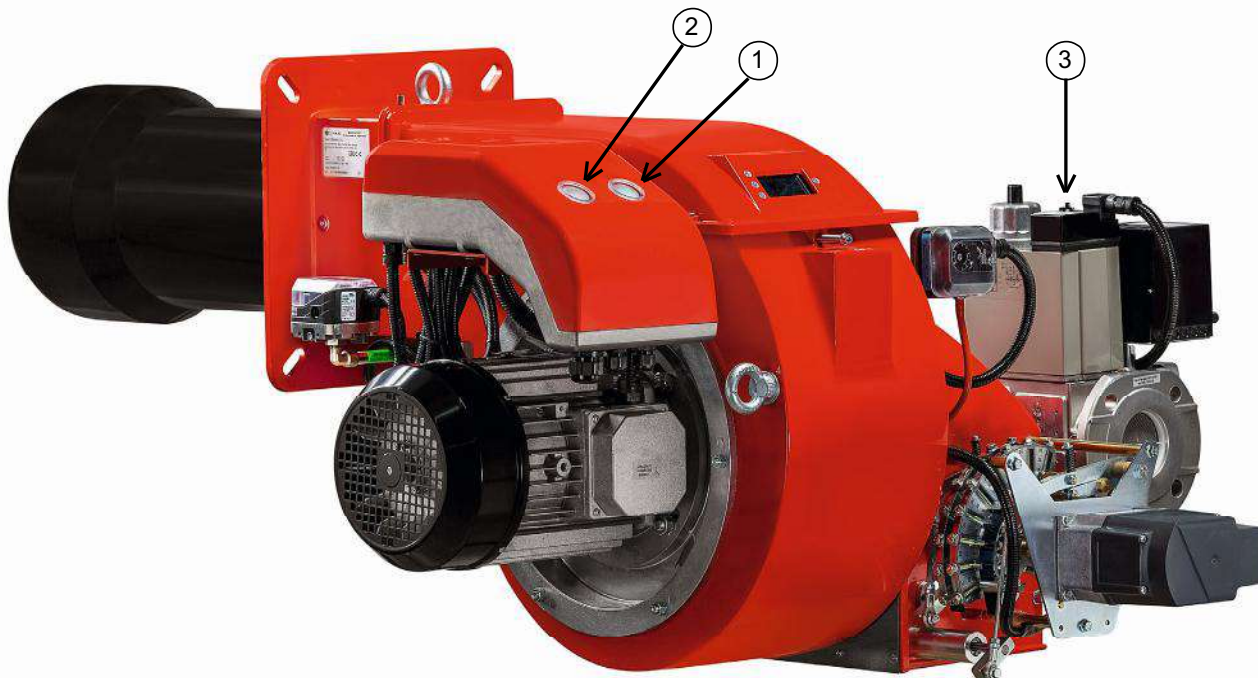


Fig. 6 Signaux du brûleur

LÉGENDE

- 1) Bouton ON/OFF
- 2) Touche de déverrouillage et LED de dérangement
- 3) Lampe de soupape à gaz *

* Dans les rampes à gaz DN65-FS65, DN80-FS80 et DN100-FS100 il y a 2 lampes.

💡 La LED tricolore (pos.2) est l'élément central d'affichage pour le diagnostic visuel et le diagnostic de l'interface. En service normal, les différents états sont signalés par des couleurs selon un tableau de codes de couleur; se référer à ce qui est décrit dans la brochure de l'équipement accompagnant ce manuel.

💡 Après une mise sous sécurité non modifiable, la LED rouge de signalisation (pos.2) s'allume au fixe. Appuyant sur la touche de verrouillage (pos.2) pendant >3 s., vous activez le diagnostic visuel de défauts; se référer à ce qui est décrit dans la brochure de l'équipement accompagnant ce manuel.

Le déverrouillage permet de quitter le diagnostic de cause de panne et de réenclencher le brûleur. Actionner la touche de déverrouillage (pos.2) pendant environ 1 s (<3 s).

💡 Après une mise sous sécurité non modifiable, la LED rouge de signalisation (pos.2) s'allume au fixe. Pour déverrouiller l'équipement actionner la touche de déverrouillage (pos.2) pendant environ 1 s (<3 s).

